



RÉGION ACADÉMIQUE
BOURGOGNE
FRANCHE-COMTÉ

MINISTÈRE
DE L'ÉDUCATION NATIONALE
ET DE LA JEUNESSE

MINISTÈRE
DE L'ENSEIGNEMENT SUPÉRIEUR,
DE LA RECHERCHE
ET DE L'INNOVATION



Site des arts appliqués de Dijon : <http://artsappliquees.ac-dijon.fr/>

Liens vers les padlets AA et MA :

Bac Pro https://padlet.com/aaetmabfc/partage_de_ressources_2

CAP : https://fr.padlet.com/aaetmabfc/partage_de_ressources_1

Mot de passe : **DAAMA**

Merci aux collègues qui ont déjà déposé leurs ressources sur ces padlets.

Merci à de nouveaux collègues d'y partager vos supports pédagogiques, ressources didactiques ou culturelles pour le plaisir de tous !



RÉGION ACADÉMIQUE
BOURGOGNE
FRANCHE-COMTÉ

MINISTÈRE
DE L'ÉDUCATION NATIONALE
ET DE LA JEUNESSE

MINISTÈRE
DE L'ENSEIGNEMENT SUPÉRIEUR,
DE LA RECHERCHE
ET DE L'INNOVATION



Plénière arts appliqués et métiers d'art

Académies de Besançon et Dijon

2021

Ordre du jour :

- **Modalités de certification :** **pages 4 à 18**
 - Épreuve facultative optionnelle en CAP **page 4**
 - Épreuve de CCF en bac pro à partir de la session 2022 **pages 5**
 - Du chef d'oeuvre **pages 6 à 18**
- **Modalités d'assouplissement de la co-intervention en terminale BAC PRO** **page 19**
- **Scénarisation d'une progression autour des dimensions prégnantes d'un métier à partir des domaines des arts appliqués et cultures artistiques** **pages 20 à 21**
- **Objectifs et modalités du travail à effectuer** **pages 22 à 26**
- **Diplômes de Familles de Métiers et Diplômes hors de Familles de Métiers** **pages 27 à 32**

1 - ARTS APPLIQUÉS : Les modalités de certification en CAP

Épreuve facultative en CAP :

Épreuve ponctuelle écrite - durée 1 h 30.

Un sujet composé de :

- documents visuels
- d'une demande relative aux **phases d'expérimentation** et de **réalisation** d'une démarche de création design
- prenant en compte le **secteur professionnel** du candidat (services ou production)

Première phase : transfert des **notions** dans des propositions **graphiques ou en volume** en relation avec un problème de design simple, commentés brièvement par écrit.

Deuxième phase :

- **un choix à opérer** parmi des propositions en relation avec un problème de design
- **développer et préciser graphiquement une piste créative** en la **commentant brièvement par écrit.**

Textes en référence :

[Unités générales du certificat d'aptitude professionnelle et modalités d'évaluation des épreuves d'enseignement général](#)

[Définition de l'épreuve facultative d'arts appliqués](#)

[Règlement d'examen CAP](#)

[Lien vers le sujet zéro](#)

[Grille nationale d'évaluation de l'épreuve facultative d'arts appliqués](#)

Comment évolue le CCF en BAC PRO ? 1^{ÈRE} SESSION : JUIN 2022

AVANT
SEPT. 2021

3 situations évaluées en CCF :

- INVESTIGATION
- EXPERIMENTATION
- RÉALISATION

1 en classe de PREMIÈRE

- Dossier ressources A4 - 6 pts

2 en classe de TERMINALE

- Dossier A3 - 10 pts
- Oral - 4 pts

A PARTIR
DE SEPT. 2021

3 situations évaluées en CCF :

- INVESTIGATION - 6 PTS
- EXPERIMENTATION - 8 PTS
- RÉALISATION - 6 PTS

les 3 en classe de TERMINALE

Durée : 4H00

- 3 évaluations = 3 situations sur 1 ou plusieurs séquences différentes.
- Possibilité d'évaluer sur le chef-d'œuvre et/ou la co-intervention.
- Plus d'oral mais les compétences du pôle 4 "communiquer son analyse ou ses intentions" sont sollicitées sur toute la durée du CCF.
- Plus d'obligation de format

Exemples de SCÉNARIOS de CCF en Term. BAC PRO

	Septembre	Trim. 1	Trim. 2	Trim. 3	Mai
Situation 1		Compétences ci.	Compétences CE.	Compétences CR.	
Situation 2			Compétences ci.	Compétences CE.	Compétences CR.
Situation 3			Compétences ci.	Compétences CE.	Compétences CR.
Situation 4		Compétences ci.	Compétences CE.	Compétences CR.	



COMPÉTENCES D'INVESTIGATION

- Ci.1** - Rechercher, identifier et collecter des ressources documentaires.
- Ci.2** - Sélectionner, classer et trier différentes informations.
- Ci.3** - Analyser, comparer des oeuvres ou des produits.
- Ci.4** - Situer des oeuvres ou des produits dans leur contexte de création.
- Ci.5** - Établir des convergences entre différents domaines de création.



COMPÉTENCES D'EXPÉRIMENTATION

- CE.1** - Respecter une demande et mettre en oeuvre un cahier des charges
- CE.2** - Proposer des pistes de recherche variées et cohérentes en réponse à un problème posé.
- CE.3** - Exploiter des références à des fins de conception.



COMPÉTENCES DE RÉALISATION

- CR.1** - Opérer des choix pertinents parmi les pistes de recherche.
- CR.2** - Apporter des ajustements et finaliser la proposition.

2 - Retour du sondage BFC sur le Chef d'Oeuvre

Une active participation des enseignants d'AA au CDO :

32 % en CAP en **2019-2020**

70 % en CAP et Bac PRO en **2020-2021**

51 % sur plusieurs projets de CDO

33 % d'enseignants référents

Ventilation des heures de CDO :

59% Heures dédiées au CDO dans l'EDT des enseignants

25% interviennent selon d'autres modalités

16% Heures dédiées à la discipline

30% Tableau de suivi des équipes enseignantes

48% Carnet de bord du travail des élèves

En reconnaissance :

- Démarche de projet
- Ouverture culturelle et artistique au métier
- Hauteur de vue des objectifs pédagogiques
- Contexte propice à la créativité et à la valorisation des élèves
- Richesses d'appropriations confortant l'excellence des métiers

Points de vigilance :

- Maintenir les apprentissages propre à la discipline,
- Pouvoir préparer les élèves de T aux épreuves de CAP et Bac Pro
- Généraliser les tableau de suivi et carnet de bord

Heures possibles dans le cadre de la co-intervention.

"Chefs-d'œuvre de la République"

BRIO Bibliothèque de Ressources et d'Idées nationale

Chaque institution qui le souhaite (mairie, musée, théâtre, administration, conseil départemental ou régional, chambre consulaire, ...) **est invitée à commander un chef-d'œuvre lié aux métiers d'art ou industriels**, et à l'ensemble des métiers du tertiaire, des services et du secteur sanitaire et social.

Ces chefs d'œuvre de la République offriront aux élèves, avec l'aide de leurs professeurs des disciplines générales et professionnelles, ***l'occasion de découvrir l'histoire, le patrimoine et les missions d'une institution, en y laissant leur empreinte.***

Valoriser les chefs-d'œuvre des élèves.

[Lien vers le chef d'œuvre de La République](#)

BRIO une bibliothèque de ressources alimentée par et pour les professeurs de LP afin de diffuser les idées et ressources en la matière. Déjà ouverte. [Lien vers BRIO](#)

ESPRIT DU CHEF-D'OEUVRE ET VOLUME HORAIRE

Quoi ?

- Démarche de réalisation très concrète
- S'appuie sur les compétences transversales et professionnelles travaillées dans sa spécialité par l'élève ou l'apprenti
- Aboutissement d'un projet pluridisciplinaire qui peut être de type individuel ou collaboratif

Pourquoi ?

- L'évaluation permet de valoriser la contribution personnelle et /ou collective de chaque élève ou apprenti

Combien ?

CAP	Première année	Deuxième année
165 heures sur les deux années	87	78
Bac pro	Première	Terminale
108 heures sur deux années	56	52

ÉVALUATION DE LA RÉALISATION DU CHEF-D'OEUVRE

Trois modalités d'évaluation :

1. DISCIPLINAIRE

NOTES EN LIEN AVEC LES COMPÉTENCES TRAVAILLÉES EN

- *ENSEIGNEMENT GÉNÉRAL*
- *ENSEIGNEMENT PROFESSIONNEL dans chaque discipline impliquée*

1. DÉMARCHE DU CHEF D'OEUVRE

- **COMPÉTENCES ÉVALUÉES PAR UNE APPRÉCIATION GÉNÉRALE (ET/OU NOTE) DANS LE BULLETIN TRIMESTRIEL/ SEMESTRIEL**
- **2 NOTES BILAN DANS LE LSL PRO EN FIN DE 1ÈRE ET TLE**

Pour signifier de façon régulière les progrès ou les difficultés rencontrées

1. ORAL DU CHEF-D'OEUVRE

- **50% OU 100% DE LA NOTE SELON L'ORIGINE DES CANDIDATS**
- **RELEVÉ DES NOTES DE L'EXAMEN**

ÉVALUATION TRIMESTRIELLE ET LIGNES LSL PRO

2 . DÉMARCHE DU CHEF D'OEUVRE

➡ LIGNE DANS LE BULLETIN TRIMESTRIE

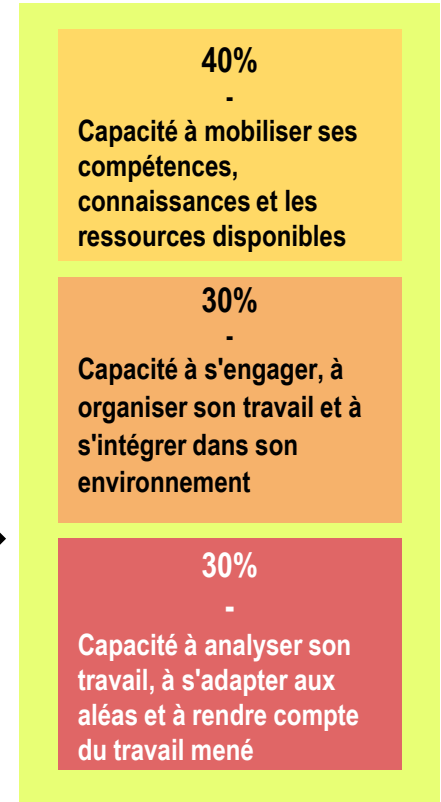
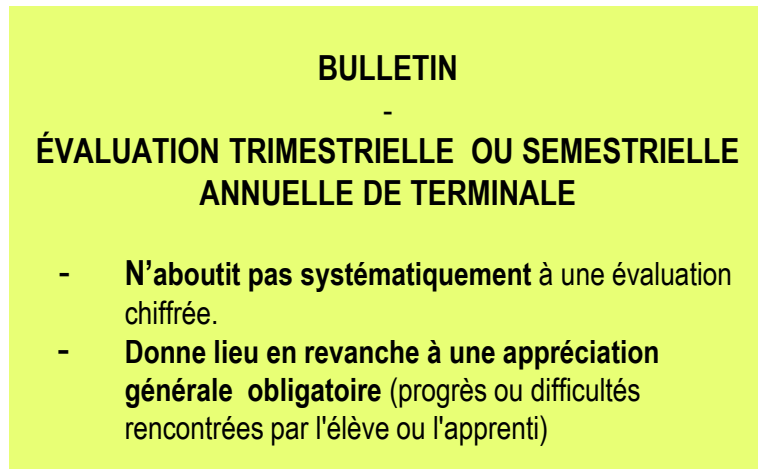
➡ 2 BILANS NOTÉS DANS LE LSL PRO

	CAP	BAC PRO
CAPACITÉS DE L'ÉLÈVE À ...	<ul style="list-style-type: none"> Mobiliser des savoir-faire et des savoirs au service de la réalisation du chef-d'œuvre 	<ul style="list-style-type: none"> Mobiliser ses compétences et connaissances au service de la réalisation du chef-d'œuvre
	<ul style="list-style-type: none"> Identifier, repérer, formaliser ou valoriser ses compétences professionnelles et générales 	<ul style="list-style-type: none"> Mobiliser les ressources internes ou externes nécessaires (partenaires, moyens, équipements, etc.)
	<ul style="list-style-type: none"> Mobiliser parallèlement les ressources internes ou externes nécessaires (partenaires, moyens, équipements, etc.), 	<ul style="list-style-type: none"> Organiser et planifier son travail et tenir à jour l'état des avancées et des progrès réalisés
	<ul style="list-style-type: none"> S'organiser pour répartir la charge de travail induite par l'élaboration de son chef-d'œuvre s'il est individuel ou savoir situer sa part d'intervention dans la démarche conduisant au chef-d'œuvre s'il est collectif 	<ul style="list-style-type: none"> S'intégrer dans son environnement et/ou un collectif de travail
	<ul style="list-style-type: none"> S'impliquer, prendre des responsabilités et des initiatives 	<ul style="list-style-type: none"> Prendre des responsabilités et des initiatives dans une démarche de projet
	<ul style="list-style-type: none"> Prendre le temps de restituer un bilan de l'état d'avancement du chef-d'œuvre 	<ul style="list-style-type: none"> S'adapter aux situations et proposer des solutions pour remédier aux éventuelles difficultés rencontrées
	<p>COMPÉTENCES</p> <ul style="list-style-type: none"> Relationnelles Persévérance et capacité de motivation, voire de rebond, au long du projet Créativité. 	<ul style="list-style-type: none"> Rendre compte de l'état d'avancement du chef-d'œuvre
		<ul style="list-style-type: none"> Analyser, évaluer son travail personnel

ÉVALUATION DANS LE BULLETIN TRIMESTRIEL ET LIGNES DU LSL PRO

Elle porte sur la démarche de réalisation du chef-d'œuvre.

Grille de répartition des proportions du barème proposée à titre indicatif dans la circulaire.



ÉVALUATION DE L'ORAL DU CHEF-D'OEUVRE

3 . ÉVALUATION DE L'ORAL DE CHEF-D'OEUVRE

➡ 50% OU 100% DE LA NOTE DE CDO SELON LES CANDIDATS

➡ RELEVÉ DES NOTES DE L'EXAMEN

Critères de l'évaluation orale



10 minutes

Répartition indicative

- 5' : présentation orale
- 5' : entretien (questions)



- Possibilité d'un support de 5 pages (recto) max.
- Non à montrer au jury



- Support papier uniquement

CAP (annexe de l'arrêté du 28 novembre 2019)	BAC PRO (annexe de l'arrêté du 20 octobre 2020)
<ul style="list-style-type: none">• La hiérarchisation correcte des informations délivrées pour introduire le sujet.	<ul style="list-style-type: none">• La hiérarchisation correcte des informations délivrées pour introduire le sujet.
<ul style="list-style-type: none">• La clarté de la présentation et la pertinence des termes utilisés.	<ul style="list-style-type: none">• La clarté de la présentation et la pertinence des termes utilisés.
<ul style="list-style-type: none">• Le respect des consignes données sur le contenu exigé de la présentation.	<ul style="list-style-type: none">• Le respect des consignes données sur le contenu exigé de la présentation.
<ul style="list-style-type: none">• L'identification claire, précise et restituée objectivement des points suivants : objectifs du projet, étapes, acteurs, part individuelle investie dans le projet.	<ul style="list-style-type: none">• L'identification claire, précise et restituée objectivement des points suivants : objectifs du projet, étapes, acteurs, part individuelle investie dans le projet.
<ul style="list-style-type: none">• L'identification des difficultés rencontrées et de la manière dont elles ont été dépassées ou non.	<ul style="list-style-type: none">• L'identification des difficultés rencontrées et de la manière dont elles ont été dépassées ou non.
<ul style="list-style-type: none">• La mise en avant des aspects positifs ou présentant des difficultés rencontrées au long du projet.	<ul style="list-style-type: none">• La mise en avant des aspects positifs ou présentant des difficultés rencontrées au long du projet.
<ul style="list-style-type: none">• L'émission d'un avis ou ressenti personnel sur le chef-d'œuvre entrepris.	<ul style="list-style-type: none">• L'autonomie d'expression par rapport au support de présentation orale du chef-d'œuvre.
<ul style="list-style-type: none">• La mise en exergue de la pertinence du chef-d'œuvre par rapport à la filière métier du candidat.	<ul style="list-style-type: none">• La mise en perspective de l'expérience tirée du chef-d'œuvre dans le cadre plus large du contexte économique, culturel, de la filière métier concernée.
<p>L'absence à l'oral du chef-d'œuvre n'entraîne pas la non-délivrance de diplôme mais l'attribution de la note zéro.</p>	<ul style="list-style-type: none">• L'émission d'un avis ou ressenti personnel sur le chef-d'œuvre entrepris.
	<ul style="list-style-type: none">• La mise en exergue de la pertinence du chef-d'œuvre par rapport à la filière métier du candidat.

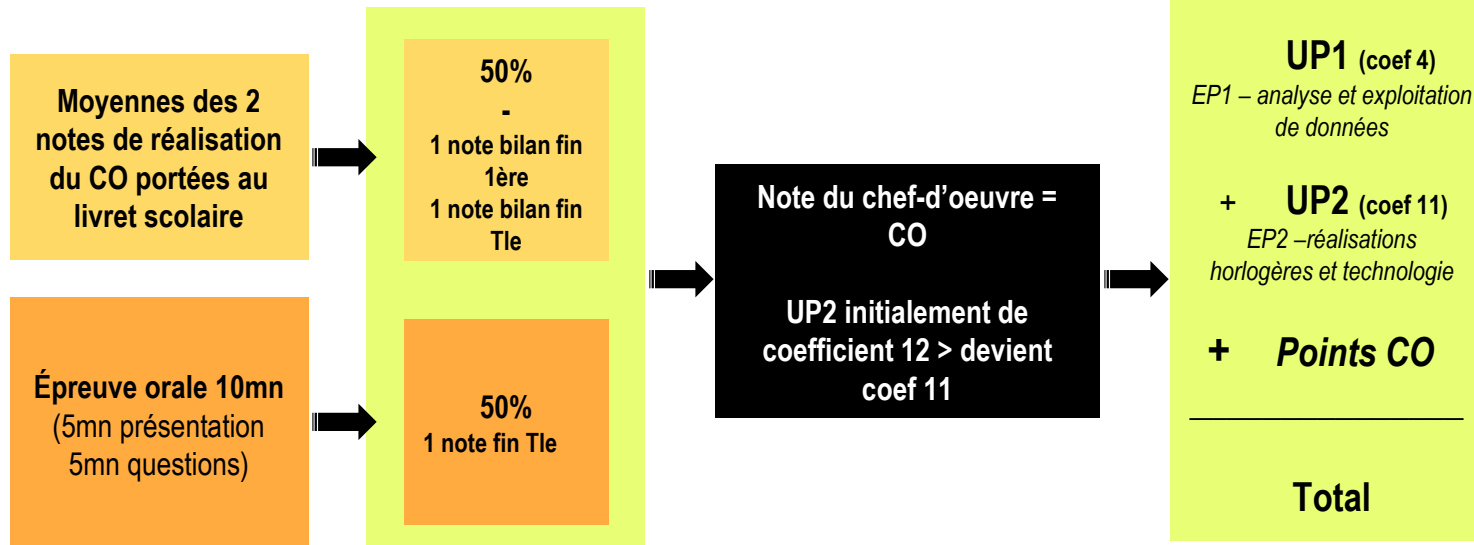
ÉVALUATION DE L'ORAL DU CHEF-D'OEUVRE

CAP

Coefficient 1

Sur épreuve professionnelle dotée du plus fort coefficient.

Pour les élèves en établissements publics ou privés sous contrat et les apprentis scolarisés en centre de formation habilités à pratiquer le CCF.



Décret n° 2019-1236
du 26-11-2019 - J.O. du
28-11-2019 (NOR
[MENE1922494D](#))

[Arrêté du 28 novembre
2019 - J.O. du 24-12-
2019](#)

• [Circulaire du 14 février
2020 relative aux
modalités d'évaluation
du chef-d'oeuvre en
CAP](#)

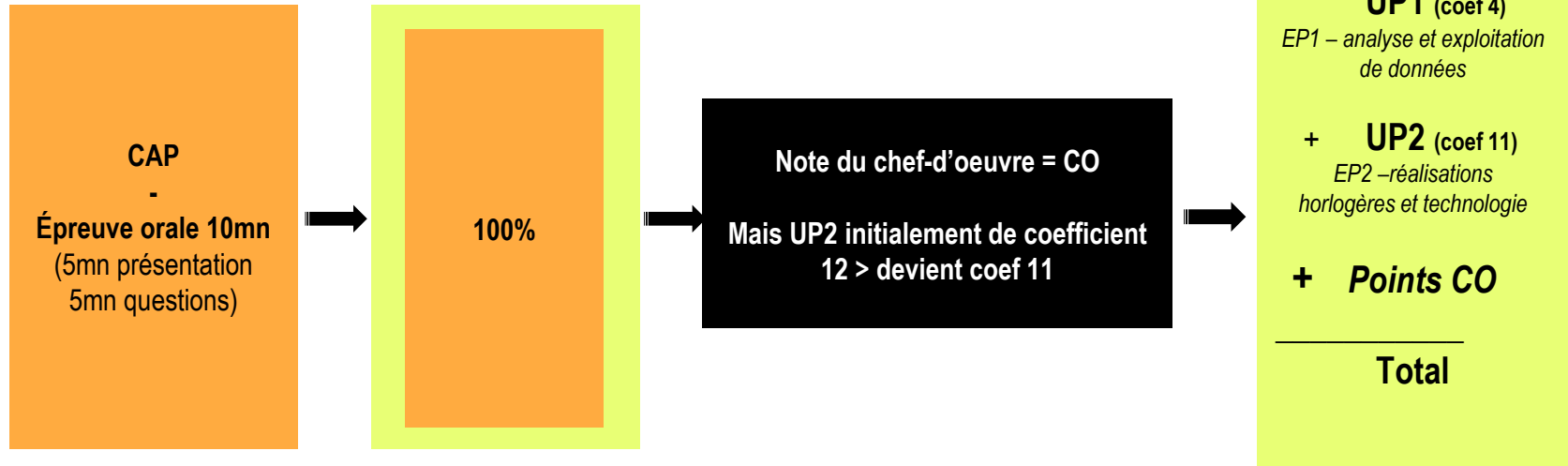
ÉVALUATION DE L'ORAL DU CHEF-D'OEUVRE

CAP

Coefficient 1

Sur épreuve professionnelle dotée du plus fort coefficient.

Pour les élèves en établissements publics ou privés hors contrats et les apprentis scolarisés en centre de formation non habilités à pratiquer le CCF.



ÉVALUATEURS DE L'ORAL DU CHEF-D'OEUVRE

Les élèves en établissements publics ou privés sous contrat et les apprentis scolarisés en centre de formation habilités à pratiquer le CCF.



ÉPREUVE EN CCF

Évaluateurs CAP

Évaluateurs BAC PRO

- Deux enseignants : un EG + 1 EP
- L'un des deux évaluateurs est un de ceux qui ont accompagné la réalisation du chef d'œuvre.

Les élèves en établissements publics ou privés hors contrats et les apprentis scolarisés en centre de formation non habilités à pratiquer le CCF.



ÉPREUVE PONCTUELLE ORGANISÉE PAR LE RECTORAT

Évaluateurs CAP

Évaluateurs BAC PRO

- Des enseignants d'établissement public, en établissement privé sous contrat ou formateurs employés en CFA habilité.

ÉVALUATION DE L'ORAL DU CHEF-D'OEUVRE

BAC PRO

Coefficient 2

Pour les points au dessus ou en dessous de 10 affectés sur moyenne générale

Pour les élèves en établissements publics ou privés sous contrat et les apprentis scolarisés en centre de formation habilités à pratiquer le CCF.

Moyennes des 2 notes de réalisation du CO portées au livret scolaire

50%

Épreuve orale 15 mn Bac PRO (5 mn présentation 10 mn questions)

50%

Calculer

$P_{CO} =$
(points au dessus ou en dessous de 10) X 2

Épreuves d'enseignements professionnel et général

E1 (coef 6)

Épreuves scientifiques

+ **E2** (coef 3)

Épreuve de technologie

+ **E3** (coef 10)

Épreuve pratique prenant en compte la formation en milieu professionnel

+ Enseignement général

± **PCO**

Total

[Arrêté du 20 octobre 2020 - J.O. du 22-10-2020](#)

[Circulaire du 22-10-2020](#)

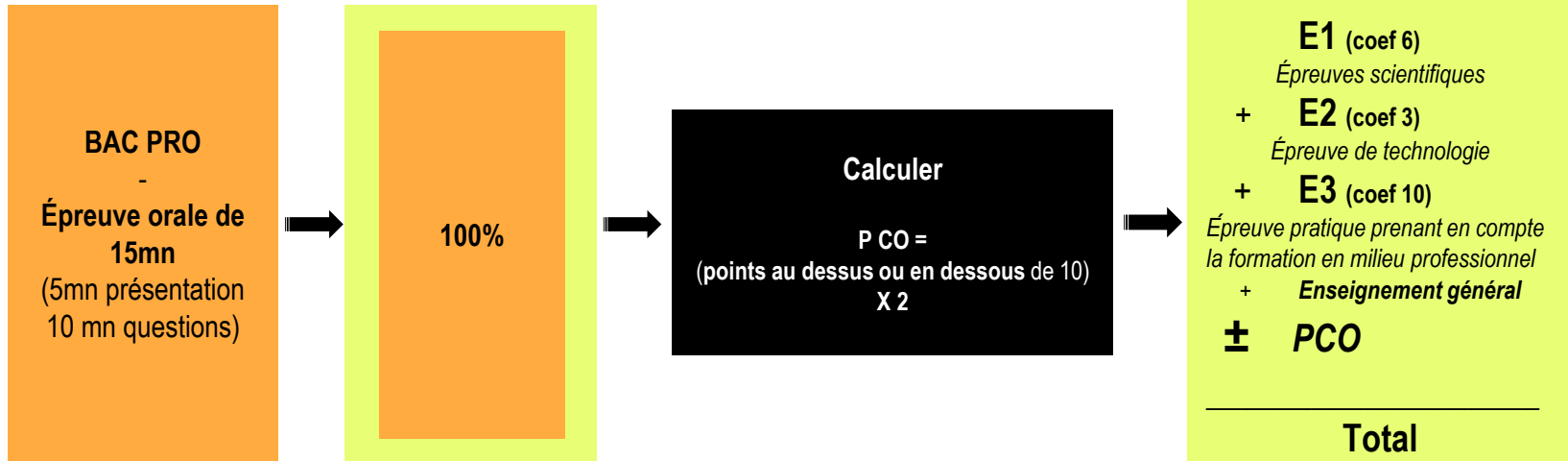
ÉVALUATION DE L'ORAL DU CHEF-D'OEUVRE

BAC PRO

Coefficient 2

Pour les points au dessus ou en dessous de 10 affectés sur moyenne générale

Pour les élèves en établissements publics ou privés hors contrats et les apprentis scolarisés en centre de formation non habilités à pratiquer le CCF.



EXEMPLE D'INTÉGRATION DE LA NOTE EN BCP Boulanger-pâtissier

Total des coefficients pour le baccalauréat = 28

Nombre de points maximum = 560 / Nombre de points pour l'admission = 280

Nombre de points obtenus à l'examen avant l'intégration de la note de chef-d'oeuvre (... / 560 pts)	Note obtenu à l'examen	Nbre de pts pour obtenir la moyenne
	330 pts	280 pts
Moyenne obtenue à l'examen avant intégration de la note de chef-d'oeuvre (.../20 pts)	11,8 / 20	10 / 20
Note finale du CDO = 50% du Contrôle continu + 50% de l'oral	Contrôle Continu	Oral
	15/20	8/20
Nombre de points ajoutés ou soustraits à 10/20, affectés d'un coefficient 2	5 X 2 = 10 pts	2 X 2 = - 4 pts
Nombre de points obtenus à l'examen après intégration de la note de chef-d'oeuvre (... / 560 pts)	330 + 10 = 340 pts	280 - 4 = 276 pts
Moyenne obtenue à l'examen après intégration de la note du chef-d'oeuvre (... / 20 ps)	12,1 / 20	9,9 / 20

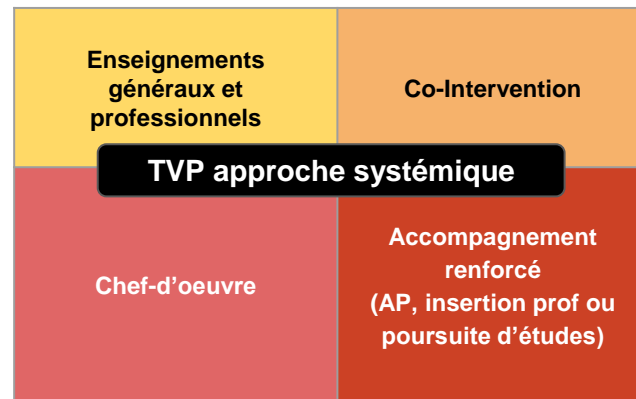
BAC PRO : Aménagement de la co-intervention en Tle Bac Pro

CO-INTERVENTION

- Maintien du schéma actuel : EP / Français ET EP / Mathématiques – Physique-chimie
- Nouvelles disciplines : Arts appliqués, EPS, Langues vivantes, Histoire-géographie,
 - Atelier de philosophie
- Renforcement des deux modules d'accompagnement à l'insertion professionnelle et à la poursuite d'études

CAP	Première année	Deuxième année
Enseignements professionnels et français en co-intervention	43,5	39
Enseignements professionnels et mathématiques en co-intervention	43,5	39

Bac pro	Seconde	Première	Terminale
Enseignements professionnels et français en co-intervention	30	28	13
Enseignements professionnels et mathématiques, physique-chimie en co-intervention	30	14	13



SCÉNARISATION D'UNE PROGRESSION

AUTOUR DES DIMENSIONS PRÉGNANTES D'UN MÉTIER, À PARTIR DES DOMAINES DES A. APPLIQUÉS ET C. ARTISTIQUES

Continuité du travail sur le Parcours d'éducation artistique et culturel Design, Métiers d'art & Cultures artistiques (PEAC) et son obligation du 100% EAC :

> promotion de l'élargissement culturel et artistique aux métiers.

Nécessité de monter ou de s'appuyer sur des partenariats variés culturel comme professionnel :

> accès aux oeuvres facilité, avec gratuité du projet dans certains cas en appui de structures culturelles locales ou élargies ;

> découverte du monde de l'entreprise.

Nécessité de répondre aux attentes de la TVP :

> offrir une meilleure lisibilité aux filières et à l'environnement professionnel de l'élève, au travers notamment de sujets contextualisés ;

> de les professionnaliser et valoriser leur travail, au travers de différentes modalités pédagogiques et l'évaluation par compétences (disciplinaires, LSL PRO, oral du chef-d'oeuvre) ;

> d'établir un meilleur lien vers la poursuite d'études ou l'insertion professionnelle.

Le dénominateur commun

L'évaluation des compétences indispensables :

- à identifier dans le cadre de la co-intervention,
- pour asseoir les compétences du programme d'AA,
- faire du lien et donner du sens avec les compétences du RAEP

MÉTIERS DE L'INFORMATIQUE ET DE L'INDUSTRIE - BAC PRO SYSTÈME NUMÉRIQUE

Design et Cultures artistiques - Ouverture au Métier et Culturelle de l'élève

Thématiques / Dimensions professionnelles pouvant être développées en lien avec la spécialité

DESIGN D'ESPACE

Aménagement urbain connecté



Technique et technologie



Rôle-clé du logiciel CATIA Dassault Système dans les créations de **Frank O'Gehry**
« Nous avons des pouvoirs que les architectes n'ont pas normalement. »

Domotique



Zaha hadid, Z sland, prototype de cuisine pour Dupont Corian, 2006

DESIGN DE COMMUNICATION VISUELLE

Réalité virtuelle

B-LAB Center
(Bolloré Logitics)

DESIGN D'OBJET



Flashmobs / Mobilisation éclair

Stéréolithographie



Patrick Jouin
-Chaise solid
C2-2004



A. Schmitt et J-J Birge -
Nabaz'mob l'opéra pour
100 lapins communicants
2009

CULTURES ARTISTIQUES

Réalité virtuelle



Dimension métier : *Mapping*
Thématique : Événementiel autour d'un moment gourmand
Contexte pro : Restaurant japonais
Partenariat : Lycée hôtelier, restaurant, manifestation autour de la cuisine ou autre



“Art en immersion”



OBJECTIFS ET MODALITÉS DU TRAVAIL À EFFECTUER 7 et 28 MAI

MODALITÉS :	Appréhender 2 référentiels métier par binôme pour s'inscrire dans une continuité pédagogique entre les niveaux (CAP-BAC PRO / CAP-BMA / CAP-BAC PRO AMA) et scénariser une progression sur un cycle de formation, à partir des dimensions prégnantes du métier..
Formations et niveaux :	Couvrir toutes les formations et niveaux pour mutualiser les productions.
Priorisation du choix des référentiels et inscriptions :	Des filières et diplômes rares (n'existant que dans certains établissements) vers les plus répandues.
Constitution de binômes ou d'équipes : 2 AA de BFC, nbre AA & nbre MA pour les diplômes inter-niveaux en logique de filière ou seuls sur la région BFC	Pour croiser et enrichir les points de vue , et co-construire l'appropriation des dimensions métiers d'une filière. Cette approche commune constituera ensuite la base d'une progression plus personnelle en AA comme en équipe AA + Métiers d'art. A définir de pourra relever du disciplinaire, de la co-intervention, du CDO.
Inscription sur le drive :	A renseigner à la fin de la visio pour rendre visible les référentiels déjà pris, en prévision des plénières à venir.
Travail collaboratif à distance :	à mener.

Calendrier de restitution des travaux

À effectuer	À déposer le
Choix de 2 diplômes par binôme d'enseignants AA (sur niveau CAP + Bac Pro), par binôme ou plus (AA + MA) dans une logique de filière MA (CAP + BMA ou CAP + BAC Pro Artisanat et Métiers d'art).	Lien pour s'inscrire
Gabarits de référentiels > à compléter et déposer pour mutualisation et appropriation dans le temps des autres référentiels	7 mai
Structure de la progression scénarisée autour des dimensions prégnantes de chaque métier > à déposer pour le	28 mai
Créneaux de dates pour présenter la structure de la progression de chacun > pour permettre d'entrer dans la formalisation des séquences de 2021 2022.	à partir du 29 mai et sur les 15 premiers jours de juin
Point sur les progressions et les premières séquences produites	Durant les deux premiers mois de la rentrée
<u>Remarque</u> : l'appropriation sur une double spécialité et donc une mise en parallèle de plusieurs référentiels, reste un point à travailler à venir. La production de l'ensemble de ces gabarits pourra y contribuer.	

Gabarit à utiliser pour le relevé d'un référentiel et en partager la structure générale.
Chacun pourra ensuite se l'approprier selon ses besoins.
Cf. Documents d'aide A et B pages 29 et 30

Nom et prénom de l'enseignant
et adresse mail

RÉFÉRENTIEL DU CAP / BAC PRO / DTMS / BMA

CONTEXTE DU MÉTIER

Compétences professionnelles prégnantes + Lien fiches ROME	Auprès de qui ou avec qui exercées les fonctions	Typologie d'activités	Environnements de travail	Diversité d'emplois selon les secteurs
Voir Document A p. 24				
ACTIVITÉS et TÂCHES - Fonction C : RÉALISATION	RÉFÉRENTIEL DE CERTIFICATION - COMPÉTENCES		Dimensions prégnantes du métier à développer en Arts Appliqués par fonction et sous-fonction	
Voir Document B p. 25				

Le référentiel des **ACTIVITÉS PROFESSIONNELLES** précise à l'issue de l'obtention du diplôme, les **COMPÉTENCES** prégnantes acquises, les activités exercées et leur regroupement en **GRANDES FONCTIONS**, avec qui et auprès de qui s'exercent ses **INTERVENTIONS**, l'accès à une **DIVERSITÉ D'EMPLOIS/STATUTS** professionnels et leurs **ENVIRONNEMENTS DE TRAVAIL (STRUCTURE, SECTEUR, CONDITIONS)** possibles.

Annexe I – Référentiels du diplôme	3
Annexe I.a – Référentiel des activités professionnelles	4
Annexe I.b – Référentiel de certification	22
Annexe II – Les périodes de formation en milieu professionnel	79
Annexe III – Règlement d'examen	84
Annexe IV – Définition des épreuves	87



Pour s'aider à penser la **CONTEXTUALISATION** d'une séquence en "**DOMICILE**", s'appuyer sur :

Compétences professionnelles majeures : Bienveillance des personnes, respect des règles déontologiques, dont secret et discrétion, travail en équipe pluriprofessionnelle, attitude réflexive sur pratiques et activités

Après de qui ou avec qui sont exercées les fonctions en Option « à domicile » : Familles, enfants, personnes âgées, personnes handicapées, vivant en logement privé, individuel ou collectif.

Typologie d'activités : Aide aux actes de la vie quotidienne et de maintien de la vie sociale, encadrement de petites équipes de professionnels chargés de ces interventions.

Environnements de travail : D'associations, collectivités territoriales, entreprise, employeurs particuliers, structures d'accueil et d'hébergement.

Diversité d'emplois selon les secteurs : Assistant de responsable de secteur • Responsable de petites unités en domicile collectif • Maîtresse de maison, gouvernante • Accompagnant de personnes en situation de handicap, de dépendance • Accueillant familial •

<p><i>ACTIVITÉS et TÂCHES</i></p> <p>Fonction C : RÉALISATION</p>	<p><i>RÉFÉRENTIEL DE CERTIFICATION</i></p> <p>COMPÉTENCES</p>	<p><i>DIMENSIONS PRÉGNANTES</i> <i>du métier à développer en</i> ARTS APPLIQUÉS</p>
<p>C.3 - Réalisation d'activités liées à l'hygiène, au confort de la personne et à la sécurisation</p>	<p><i>C.3.3.1 à C.3.3.6 (lister ici toutes les compétences)</i></p> <p>C 3.3.6 Installer ou aider à mobiliser une personne pour le repos, les déplacements, des activités ...</p> <p>C 3.3.8 Proposer des aménagements d'espaces pour favoriser l'autonomie de la personne et prévenir les accidents domestiques</p>	<ul style="list-style-type: none"> ● Questionner la fonction de l'objet/l'utilisateur
<p>C.4 - Conception et mise en œuvre d'activités d'acquisition ou de maintien de l'autonomie et de la vie sociale</p>	<p><i>de C 3.4.1 à C 3.4.6 (lister ici toutes les compétences)</i></p>	<ul style="list-style-type: none"> ● Questionner la place de l'enfant, de la personne âgée, à besoin particulier dans le logement (d'urgence, social, collectif ou privé...) ● Questionner la Sécurité, l'hygiène et la santé au travail

Familles de métiers et diplômes

Familles de métiers

1 - Métiers de la construction durable du bâtiment et des travaux publics

- 1.1 Travaux publics (TP)
- 1.2 Technicien du bâtiment : organisation et réalisation du
- 1.3 gros œuvre (ORGO)
- 1.4 Interventions sur le patrimoine bâti, option A
Maçonnerie, 1.5 Interventions sur le patrimoine bâti, option
B Charpente, 1.6 Interventions sur le patrimoine bâti, option
C Couverture
- 1.7 Menuiserie aluminium-verre
- 1.8 Aménagement et finitions du bâtiment (AFB)
- 1.9 Ouvrages du bâtiment : métallerie (OBM)

2 - Métiers de la gestion administrative, du transport et de la logistique

- 2.1 Assistance à la gestion des organisations et de leurs
activités (AGOrA),
- 2.2 Logistique
- 2.3 Organisation de transport de marchandises

3 - Métiers de la relation client

- 3.1 Métiers du commerce et de la vente Option A Animation et
gestion de l'espace commercial
- 3.2 Métiers du commerce et de la vente Option B
- 3.3 Prospection-clientèle et valorisation de l'offre commerciale
- 3.4 Métiers de l'accueil

4 - Métiers de l'aéronautique

- 4.1 Aéronautique option Avionique
- 4.2 Aéronautique option Système Aéronautique option
- 4.3 Structure Aviation générale

5 - Métiers des industries graphiques et de la communication

- 5.1 Façonnage de produits imprimés, routage
- 5.2 Réalisation de produits imprimés et plurimédia Option A
productions graphiques
- 5.3 Réalisation de produits imprimés et plurimédia Option B
productions imprimées

ORIENTATION après la seconde / **CULTURE COMMUNE** d'un ensemble de métiers ou secteur professionnel / **COMPRENDRE** les synergies et interconnexions entre métiers d'un même environnement prof./ **FORMER À DES COMPÉTENCES** professionnelles communes d'une même famille

Familles de métiers

6 - Métiers de l'hôtellerie-restauration

- 6.1 Cuisine
- 6.2 Commercialisation et services en restauration

7 - Métiers de l'alimentation

- 7.1 Boucher-charcutier-traiteur
- 7.2 Boulanger-pâtissier
- 7.3 Poissonnier-écailler-traiteur

8 - Métiers des études et de la modélisation numérique du bâtiment

- 8.1 Technicien d'études du bâtiment option A : Études et économie
- 8.2 Technicien d'études du bâtiment option B : Assistant en architecture
- 8.3 Technicien géomètre-topographe

9 - Métiers de la beauté et du bien-être

- 9.1 Esthétique cosmétique parfumerie
- 9.2 Métiers de la coiffure

10 - Métiers de la réalisation d'ensembles mécaniques et industriels

- 10.1 Fonderie
- 10.2 Microtechniques
- 10.3 Technicien modelleur
- 10.4 Technicien en chaudronnerie industrielle
- 10.5 Traitements des matériaux
- 10.6 Technicien en réalisation de produits mécaniques option réalisation et suivi de production
- 10.7 Technicien en réalisation de produits mécaniques option réalisation et maintenance des outillages

11 - Métiers des transitions numérique et énergétique

- 11.1 Installateur en Chauffage,
- 11.2 Climatisation et Énergies renouvelables(sous réserve)
- 11.3 Maintenance et Efficacité Énergétique (sous réserve)
- 11.4 Métiers du Froid et des Énergies Renouvelables
- 11.5 Métiers de l'électricité et de ses environnements connectés
- 11.6 Systèmes numériques Option A Sûreté et sécurité des infrastructures, de l'habitat et du tertiaire ...

Familles de métiers

...

11.7 Systèmes numériques Option B Audiovisuels, réseau et équipement domestiques

11.8 Systèmes numériques Option C Réseaux informatiques et systèmes communicants

12 - Métiers de la maintenance des matériels et des véhicules

12.1 Maintenance des véhicules Option A Voitures particulières

12.2 Maintenance des véhicules Option B Véhicules de transport routier

12.3 Maintenance des véhicules Option C motocycles

12.4 Maintenance des matériels Option A matériels agricoles

12.5 Maintenance des matériels Option B matériels de construction et manutention

12.6 Maintenance des matériels Option C matériels d'espaces verts

13 - Métiers du pilotage et de la maintenance d'installations automatisées

13.1 Pilote de ligne de production

13.2 Procédés de la chimie, de l'eau et des papiers-cartons .

13.3 Technicien de scierie

13.4 Maintenance des systèmes de productions connectés

14 - Métiers de l'agencement, de la menuiserie et de l'ameublement

14.1 Technicien menuisier agenceur

14.2 Technicien de fabrication bois et matériaux associés

14.3 Étude et réalisation d'agencement

... 59 spécialités + 61 hors familles = 120 diplômes

Filières hors familles de métiers

1. **Accompagnement**, soins et services à la personne **option A à domicile**
2. **Accompagnement**, soins et services à la personne **option B en structure**
3. **Animation** - enfance et personnes âgées
4. **Hygiène, propreté, stérilisation**

1. **Artisanat et métiers d'art option** : communication visuelle pluri-média
2. **Artisanat et métiers d'art option** : métiers de l'enseigne et de la signalétique
3. **Artisanat et métiers d'art option** : tapissier d'ameublement
4. **Métiers et arts de la pierre**
5. **Métiers de la mode** – vêtements
6. **Techniciens des métiers du spectacle** option Technique de l'habillement
7. **Art de l'Ébénisterie**
8. **Art de l'Horlogerie**
9. **Arts du Bijou**, option Bijouterie-joaillerie
10. **Arts du Bijou**, option sertissage
11. **Arts de la Bijou**, option finition polissage
12. **Arts du bois** (1 an et 2 ans)

17. **Art de la Gravure**
18. **Arts de la Ciselure**
19. **Arts du feu** - Décoration en céramique
20. **Arts du feu** - Tournage
21. **Arts de la céramique**
22. **Art de la Ferronnerie**

17. **Optique lunetterie**
18. **Prothèse dentaire**
19. **Technicien en appareillage orthopédique**
20. **Métiers de la sécurité**
21. **Métiers du cuir** option chaussures
22. **Métiers du cuir** option maroquinerie
23. **Métiers du cuir** option sellerie garnissage
24. **Métiers du pressing** et de la blanchisserie

Filières hors familles de métiers

- 31. **Accompagnement**, soins et services à la personne **option A à domicile**
- 32. **Accompagnement**, soins et services à la personne **option B en structure**
- 33. **Animation** - enfance et personnes âgées
- 34. **Hygiène, propreté, stérilisation**

- 31. **Artisanat et métiers d'art option** : communication visuelle pluri-média
- 32. **Artisanat et métiers d'art option** : métiers de l'enseigne et de la signalétique
- 33. **Artisanat et métiers d'art option** : tapissier d'ameublement
- 34. **Métiers et arts de la pierre**
- 35. **Métiers de la mode** – vêtements
- 36. **Diplôme des Techniciens des métiers du spectacle** option Technique de l'habillement

- 31. **Optique lunetterie**
- 32. **Prothèse dentaire**
- 33. **Technicien en appareillage orthopédique**
- 34. **Métiers de la sécurité**

- 45. **Métiers du cuir** option chaussures
- 46. **Métiers du cuir** option maroquinerie
- 47. **Métiers du cuir** option sellerie garnissage
- 48. **Métiers du pressing** et de la blanchisserie

- 45. **Conducteur transport** routier marchandises
- 46. **Construction des carrosseries** / Réparation des carrosseries

- 45. **io-industries de transformation**

- 45. **Productique mécanique option Décolletage**
- 46. **Technicien d'usage**
- 47. **Technicien outilleur**
- 48. **Étude et définition** de produits industriels 1
- 49. **Maintenance** des équipements industriels 2
- 50. **Plastiques et composites**

Filières hors familles de métiers

- 58. **Gestion des pollutions** et protection de l'environnement
- 59. **Technicien constructeur bois**
- 60. **Technicien gaz**
- 61. **Techniques d'interventions** sur installations nucléaires marchandises